



FLENSBORGARSKÓLINN Í HAFNARFIRÐ

Sjálfsmat skólaárið 2004 – 2005



Skýrsla sjálfsmatshóps
2004 – 2005

Umsjón: Dr. Unnar Örn Þorsteinsson

Efnisyfirlit

	bls
Matsyfirlit.....	4
Aðgerðaráætlun	6
Inngangur	9
Aðferð við mat.....	11
Þróun matstækja.....	13
Val þátttakenda	15
Gagnasöfnun	16
Greining gagna	18
Útkoma	19
Af hverju Flensborg (foreldrar).....	19
Kennara/áfangamat	19
Opin spurning í áfangamatinu.....	28
Menntun/aðstaða/félagslíf	29
Sérdeild/Starfsbraut.....	30
Forvarnir	30
Hlýtt á nemendur	31
Hlýtt á kennara	31
Skýrslur deilda	32
Um virðisauka.....	33
Niðurstöður/umræða	34
Lokaorð og ábendingar	38
Heimildir	40
Viðauki (sjá hefti með viðaukum)	
Viðauki 1 Af hverju Flensborg - foreldrar	
Viðauki 2 Kennaramat/Áfangamat	
Viðauki 3 Sérdeild/Starfsbraut	
Viðauki 4 Forvarnir	
Viðauki 5 Menntun/aðstaða/félagslíf (nýnemar).....	
Viðauki 6 Hlýtt á nemendur.....	
Viðauki 7 Hlýtt á kennara.....	
Viðauki 8 Skýrsla samfélagssviðs 2004-2005.....	
Viðauki 9 Skýrsla málavíðs 2004-2005	
Viðauki 10 Skýrsla raungreinasviðs 2004-2005.....	
Viðauki 11 Dreifing einkunna	
Viðauki 12 Skammtíma sjálfsmatsáætlun	
Viðauki 13 Langtíma sjálfsmatsáætlun	

Matsyfirlit/helstu niðurstöður

Helstu niðurstöður úr sjálfsmati við Flensborgarskólann í Hafnarfirði skólaárið 2004 – 2005 eru eftirfarandi:

Af hverju Flensborg (foreldrar)

- Búseta, vinahópur, gott orðspor og þrýstingur frá fjölskyldu ræður mestu um það af hverju nemendur ákveða að sækja skólann.
- Nemendur hafa fengið góðar viðtökur í skólanum og foreldrar eru ánægðir.

Menntun (nýnemar – kostir)

- Góð menntun.
- Flestir kennarar góðir.
- Góðir möguleikar á háskólanámi.
- Orðspor skólans fer batnandi.
- Kennarar sinna nemendum vel.
- Við berum ábyrgð á okkar námi.
- Námið er ekki dýrt m.v þá þjónustu sem við fáum.
- Gott að vita af námsráðgjöf.
- Góð þjónusta námsráðgjafa.

Menntun (nýnemar – ókostir)

- Engin önnur Norðurlandamál en danska eru kennd hér.
- Mikið álag.
- Ekki fylgst mikið með hvort við lærum heima.
- Námsbækur eru dýrar.

Aðstaða (nýnemar – kostir)

- Góðar stofur.
- Góð staðsetning.
- Góð bílastæði.
- Góð aðstaða til náms á bókasafni.
- Góð þjónusta á bókasafni og skrifstofu.
- Góður matur í mötuneyti.
- Góð afgreiðsla í mötuneyti.
- Góðir stólar og borð í mötuneyti.
- Góð þjónusta í mötuneyti.
- Persónuleg aðstoð.

Aðstaða (nýnemar – ókostir)

- Það þarf að endurbæta húsnæðið.
- Stólar og borð úr sér gengin í sumum stofum.
- Aðgangur fyrir hreyfihamlaða er slæmur.
- Bókasafnið er of lítið.
- Mjög dýrt í mötuneyti.
- Mötuneytið er of lítið.

- Umgengni í mötuneytinu mætti vera betri.
- Óþefur á salerni.

Félagslíf (nýnemar – kostir)

- Gott íþróttahús.
- Leiklistin er góður klúbbur.
- Mikið af skemmtunum.
- Góð böll.
- Skemmtileg íþróttamót.
- Nemendur standa vel saman.
- Fréttabréfið er vel gert.
- Öryggi innan veggja skólans er gott.

Félagslíf (nýnemar – ókostir)

- Vantar útiaðstöðu til íþróttaiðkunar.
- Klúbbastarf er almennt lélegt.
- Mætti auglýsa viðburði betur.
- Aðstaða til klúbbastarfsemi ekki nógu góð.
- Íþróttamót mættu höfða til fleiri.
- Dálítið um klíkuskap.
- Greinarnar í fréttablaðinu mættu vera alvarlegri.
- Fréttabréfið er ekki á <http://www.flensborg.is>.

Sérdeild – Hvað gerum við vel?

- Tekið er vel á móti nemendum.
- Fylgd starfsmanna með nemendum út í bekki.
- Samin einstaklingsnámskrá.
- Kostur hvað mikil breidd er innan nemendahópsins.
- Skólastjórnendur áhugasamir.
- Samvinna innan deildarinnar.
- Sérdeildin er styrkur fyrir skólann.
- Vettvangsferðir eru hluti af náminu.

Sérdeild – Hvað mætti betur fara?

- Stuðla að meiri félagslegri blöndun sérdeildanemenda.
- Bæta núverandi húsnæði.
- Bæta þarf hugbúnað og tölvur.

Sérdeild – Hvernig getum við eftir deildina?

- Með því að auka samvinnu við sérdeildir grunnskólanna í Hafnarfirði.
- Með því að auka þekkingu á málefnum sérdeildarinnar innan

- skólans.
- Gera sérdeildina sýnilegri bæði innan skólans og út á við.
- Viðhalda eindurmenntun og þjálfun starfsfólks.
- Samvinna við faggreinar og atvinnulíf.
- Bæta boðleiðir milli almennra kennara og sérdeildar.
- Stuðla að bættu aðgengi fyrir hreyfihamlaða.

Sérdeild – Hvaða hindranir sjáum við gagnvart sérdeildinni?

- Hætta á fordómum.
- Hætta á einelti.
- Fylgd starfsmanna með nemendum getur hamlað samskiptum milli nemenda sérdeildar og annarra nemenda skólans.

Sérdeild – Annað

- Huga ber vel að skipulagi útskriftar nemenda í sérdeild.
- Læra af því sem vel hefur heppnast í öðrum skólum.

Áfangamat – raungreinasvið

- Kennarar eru opnir fyrir skoðunum nemenda.
- Kennarar láta það sig varða hvort nemendur skilji námsefnið.
- Það er vinalegt andrúmsloft í kennslustundum.
- Kennarar skapa góðan vinnuanda í kennslustundum.
- Kennarar koma fram við nemendur af virðingu.
- Kennarar setja sjaldan út á nemendur í viðurvist annarra.
- Kennarar hvetja nemendur til þess að tjá skoðun sína í kennslustundum.
- Kennarar hvetja nemendur til þess að spyrja spurninga.
- Kennarar virka hvetjandi.
- Kennarar telja að framlag nemenda í kennslustundum skipti máli.
- Kennarar eru sanngjarnir.
- Kennsluaðferðir kennara henta nemendum vel.

- Kennarar útskýra námsefnið vel.
- Kennarar hrósa nemendum þegar þeir hafa unnið vel.
- Kennarar hvetja nemendur til þess að gera sitt besta.
- Verkefni hjálpa nemendum að skilja námsefnið.

Forvarnir/lífsstíll

- Almenn virðast nemendur tileinka sér heilbrigðan lífsstíl.

Hlýtt á nemendur

- Nemendur telja að villur í vali aukist ef þeir sjái um val með aðstoð innu.
- Nemendur benda á að gott væri að sameina Innu og MySchool.
- Meira samræmi mætti vera í framsetningu á efni sem kennarar setja upp í MySchool.
- Nýju húsi fylgja miklar væntingar.

Hlýtt á kennara

- Agavandamál, sérstaklega í hópi nýnema, hafa færst í vöxt.
- Mikilvægt er að umsjónakennarar þekki vel til þeirra námsbrauta sem umsjónarnemar þeirra eru á.
- Nýju húsi fylgja miklar væntingar.
- Lítið svigrúm til þess að sækja endurmenntunarnámskeið.
- Skipulag stokka mætti hugsanlega endurskoða með tilliti til þess að stytta föstudag en nýta miðvikudaga betur.
- Mikilvægt er að kynna nýnemum Innu og MySchool strax í upphafi náms þeirra í skólanum.

Skýrslur deilda

- Tækjasalur í íþróttahúsinu við Strandgötu er illa tækjum búinn og aðstaða fyrir nemendur er fráhrindandi.
- Endurnýja þarf tölvukost í vinnuherbergi íþróttakennara.
- Tölva í stofu 8 er afar hægsvirk.
- Áhugi er að vinna með „problem based learning“ aðferðir á raungreinasviði skólans.
- Eftirspurn eftir tækni og aðgengi að tölvustofum hefur aukist.

Aðgerðaráætlun

Miklar endurbætur hafa verið gerðar á húsnæði skólans og áform skólans um viðbyggingu eru komin í höfn. Forvarnafulltrúi hefur náð að kynna foreldrum og forráðamönnum starfsemina í fréttabréfi. Vinnu við skipurit og verklagsreglur er lokið og hefur verið kynnt starfsmönnum. Endurnýjuð voru húsgögn í stofum 4 og 5. Þrjár nýjar stofur voru teknar í notkun í Dverg en þar leigir skólinn húsnæði tímabundið til þess að mæta aukinni þörf vegna fjölgunar nemenda í skólanum. Skýrslur deilda hafa verið notaðar til að bæta skólastarfið.

Athugun meðal foreldra nýnema á haustönn 2004 staðfesti að búseta virðist ráða mestu um af hverju nemendur kjósa að fara í Flensborgarskólann. Auk þess virðist sem orðspor skólans, ásamt áhrifum vina og kunningja, ráði mestu um val nemenda á skóla. Því er áfram lagt til að reyna að fá til dæmis nemendur sem eru komnir að því að útskrifast til að aðstoða við kynningar á Flensborgarskólanum í grunnskólum bæjarins.

Nýnemar bentu á að húsnæði skólans þyrfti að bæta, stólar og borð í sumum stofum væru úr sér gengin. Aðgangur fyrir hreyfihamlaða væri ekki góður og bókasafnið þyrfti að vera stærra. Nýnemum fannst mötuneytið of dýrt og of lítið. Þeir sögðu líka að umgengi þeirra í mötuneytinu mætti vera betri. Að síðustu bentu þeir á að það væri óþefur á ákveðnu salerni skólans. Því er lagt til að áfram verði haldið að endurnýja húsbúnað í kennslustofum, aðgengi fyrir hreyfihamlaða verði bætt, aðstoða bókasafnsins verði bætt, breytingar verði gerðar á mötuneyti nemenda og að klósettinu við salinn verði lokað. Að lokum er rétt að benda nemendum á að ganga betur um í mötuneytinu.

Sérdeildin þarf að stuðla að meiri félagslegri blöndun sérdeildanemenda við aðra nemendur skólans. Bæta þarf húsnæðisaðstöðu deildarinnar og tæknibúnaður þarf að vera í samræmi við þær kröfur sem gerðar eru til þeirra sem við sérdeildina starfa. Efla má deildina með því að auka þekkingu um málefni hennar innan skólans og gera deildina sýnilegri innan skólans og út á við. Bæta þarf boðleiðir milli almennra kennara og sérdeildar og aðgengi fyrir hreyfihamlaða má bæta mikið.

Niðurstöðum kennaramatsins var komið í hendur viðkomandi kennara fljótlega eftir að niðurstöður lágu fyrir og skólameistari og aðstoðar-skólameistari áttu í framhaldinu viðtöl við þá. Það er mat sjálfsmathópsins að niðurstaðan úr kennaramatinu hafi í heild sinni verið jákvæð og ekki brýn ástæða til tafarlausra aðgerða. Í framhaldi af afhendingu gagna verður lögð áhersla á að kennarar skoði niðurstöðurnar ítarlega og taki þær til umræðu og meti viðbrögð.

Við athugun á forvörnum og lífsstíl nemenda kom fram að flestir virðast tileinka sér heilbrigðan lífsstíl. Rétt þykir að stefna að því að fá aðstöðu fyrir hjúkrunarfræðing og félagsráðgjafa í skólanum.

Ekki þykir rétt að svo komnu máli að nemendur sjái sjálfir um val sitt með aðstoð Innu þar sem þeir telja að það geti leitt til þess að villur í vali aukist. Stefna ber að einhvers konar tengingu milli Innu og MySchool, og samræmingu í framsetningu efnis sem kennarar setja á netið.

Agavandamál, sérstaklega í hópi nýnema, hafa færost í vöxt. Mikilvægt er að skólinn taki strax ákveðið á agavandamálum. Koma verður til móts við þá starfsmenn sem stunda nám eða endurmenntun á skólaárinu. Auka ber rúm fyrir nám utan kennslustofa, eins og t.d vettvangsferðir og heimsóknir. Mikilvægt er að kynna nýnemum MySchool og Innu strax í upphafi náms þeirra í skólanum.

Bæta þarf aðstöðu fyrir nemenendur og aðstöðu í tækjasal í íþróttahúsinu við Strandgötu. Endurnýja þarf tölvukost í vinnuherbergi íþróttakennara. Einnig þarf að endurnýja tölvubúnað í stofu 8. Endurskoða ber mætingarkerfið í skólanum. Myndlistarkennari ítrekar ósk sína um leirbrennsluofn og aðbúnað fyrir myndlistarkennslu sem uppfyllir kröfur námskrár. Raungreinarkennarar ætla sér að vinna meira með „problem based learning“ kennsluaðferðir og setja saman hóp sem leiði slíkt verkefni. Mæta þarf aukinni eftirspurn eftir tækni og aðgengi að tölvustofum til þess að vinna með kennsluefni í rafrænu formi. Viðhalda þarf og endurnýja smásjár. Auk þess er það öryggismál að koma upp stinkskápum og geymslum fyrir hættuleg efni sem notuð eru, til dæmis í efnafræðikennslu. Eðlisfærðikennari vill innleiða stærðfræðiforritið Maple.

Fyrir upphaf haustannar 2004 var búið að endurnýja og uppfæra allar elstu tölvur skólans og bæta við vélum. Alls er hér um að ræða 60 tölvur. Nýtt eftirlitsmyndakerfi var keypt á vordögum sem var forsenda þess að unnt væri að fjölga tölvum á göngum og opna aftur stofu 7 fyrir nemendur. Jafnframt var fyrir upphaf haustannar keypt tilbúið innra net og kennslukerfi, MySchool, til að efla kennslu og auka skilvirkni í samskiptum kennara og nemenda.

Verið er að skoða með nemendafélaginu að setja upp vaktir í tölvustofum þannig að unnt verði að opna þær nemendum þegar ekki er verið að kenna. Stefnt er að því að slíkar vaktir verði komnar á fyrir lok september.

Í september verða settar upp viftur í stofu 8 og stofu 305 samkvæmt ábendingum og óskum viðkomandi starfsmanna. Heimild til áframhaldandandi endurnýjunar á smásjám hefur legið fyrir af hálfu stjórnenda allt síðastliðið ár og er í höndum viðkomandi kennara að finna heppileg tæki. Jafnframt hefur verið veitt heimild til að skoða þær veðurstöðvar sem eru á markaðnum með endurnýjun í huga. Útgáfumál Draupnis hafa verið endurskipulögð. Kennarar í lífsleikni hafa lokið við að útbúa texta og verkefnahefti fyrir lífsleikniáfangana 112, 192 og 122.

Sérdeildin hefur unnið markvisst að því að styrkja félagslega blöndun sérdeildarnema og annarra nemenda skólans. Unnið er að því að gera deildina sýnilegri innan skólans og út á við. Miklar vonir eru bundnar við bættu aðstöðu sérdeildarinnar með tilkomu nýrrar viðbyggingar við skólann.

Endurnýjun húsgagna í stofum 4 og 5 eru áætluð í upphafi nýs fjárhagsárs 2005. Verið er að leita leiða í samvinnu við stjórn NFF til að bæta umgengni nemenda í matsal.

Við kynningar í grunnskólum á vormisseri voru nemendur skólans virkir, tóku þátt í heimsóknum út í grunnskólana og sáu alfarið um þá kynningu sem fór fram þegar grunnskólanemendur heimsóttu Flensborgarskólann.

Nú liggur fyrir að stefnt er á að ný viðbygging verði tilbúin haustið 2006 og eru frekari endurbætur á húsnæði og aðstöðu nemenda sem og aðstöðu tengdri efna- og eðlisfræðistofum ekki áformaðar fyrir þann tíma enda er þeirri framkvæmd ætlað að taka á þeim þætti.

Inngangur

Tilgangur matsins er að leggja grunn að sívirku umbótastarfi í Flensborgarskólanum í Hafnarfirði til að bæta námsumhverfi, líðan og árangur nemenda, kennara og annarra starfsmanna skólans. Auk þess segir í lögum um framhaldsskóla að þeir eigi að innleiða aðferðir til sjálfsmats sem á að ná til allra þátta skólastarfsins.

Frá haustinu 1998 hefur sérstakur stýrihópur haft umsjón með sjálfsmati skólans. Í fyrsta stýrihópnum sátu skólameistari, fulltrúi kennara, fulltrúi deildarstjóra, fulltrúi annarra starfsmanna skólans og tveir fulltrúar nemenda. Að auki vann aðstoðarskólameistari með hópnum.

Í stýrihópi haustannar 2004 voru Einar Birgir Steinþórsson skólameistari, Magnús Þorkelsson aðstoðarskólameistari, Arnheiður Gígja Guðmundsdóttir námsráðgjafi, Unnar Örn Þorsteinsson kennari í ensku, Sigríður Friðriksdóttir kennari í raungreinum, Guðrún Á. Guðmundsdóttir kennari í fjölmiðlun og lífsleikni, Lilja Héðinsdóttir kennari í ensku, Anný Gréta Þorgeirsdóttir kennari í raungreinum og stærðfræði og Guðmunda Birgisdóttir kennari í sálfræði. Verksvið þessa hóps var að ákveða hvað ætti að meta, stjórna könnunum, afla gagna, greina gögn og skrifa matsskýrslu. Unnar Örn Þorsteinsson stýrði vinnu sjálfsmatshópsins. Þær Anný Gréta Þorgeirsdóttir og Guðmunda Birgisdóttir sögðu sig úr stýrihópnum á skólaárinu. Sjálfsmatshópurinn valdi að vinna afmörkuð verkefni með hliðsjón af vinnu síðasta árs og óskum sem fram höfðu komið. Gerð var athugun á forvarnastarfi við skólann, auk þess sem reynt var að komast að því hvaða þættir hafa mest áhrif á val nemenda á skóla. Kennaramat fór fram með athugun á viðhorfum nemenda til kennslunnar. Þetta var gert með því að fá nemendur til þess að svara tveimur opnum spurningum um þá þætti sem stuðla að því að þeir ákveði að hefja nám í skólanum. Í samstarfi við forvarnafulltrúa var unnin og lögð fyrir lífsstílskönnun. Áfangamatið fólst í því að nemendur voru fengnir til þess að svara spurningalista um viðhorf þeirra til kennslu og náms á náttúrufræðibraut. Reynt var að miða við fimm stiga kvarða (- - 0 + +) og var skoðað hvorum megin við 0 svörin féllu; þau svör sem féllu mínus megin voru álitin veikleiki en þau svör sem féllu plús megin

voru álitin styrkleiki (Sjálfsmat skólaárið 2003 – 2004). Enn fremur var þróunar- og nýbreytnistarf kannað og samstarf innan deilda og út á við, kennslu-áætlanir, brottfall nemenda úr einstökum áföngum og niðurstöður prófa. Þetta var gert með því að vinna úr skýrslum deilda og upplýsingum frá skrifstofu skólans.

Sérdeildin var skoðuð í þeim tilgangi að draga fram helstu styrkleika og veikleika hennar. Nýnemar vorið 2005 og útskriftarnemar vorið 2004 voru beðnir um að tjá viðhorf sín til menntunar, aðstöðu og félagslífs í skólanum. Verkefnið Hlýtt á nemendur var lagt fyrir með hefðbundnum hætti og nýju verkefni, Hlýtt á kennara, var bætt við (Sjálfsmat skólaárið 2003 – 2004).

Aðferð við mat

Gerðar voru þrjár kannanir sem tengdust sjálfsmati á haustönninni 2004. Sú fyrsta sneri að því af hverju nemendur ákveða að ganga í Flensborg. Forráðamenn nýnema fengu spurningar sem sneru að því hvað leiðir til þess að nemendur kjósa að ganga í Flensborg og hvað gæti hindrað þá í að ganga í sama skóla (sjá viðauka 1). Sú könnun var gerð snemma í september. Á haustönninni fengu nýnemar opnar spurningar um viðhorf þeirra til menntunar, aðstöðu og náms í Flensborgarskólanum. Á haustönninni var lagt mat á sérdeildina. Meginvinnan við öflun ganga vegna sérdeildarinnar fór fram í lok nóvember- og fyrstu vikum desembermánaðar (sjá viðauka 3). Í annarri viku nóvember var kennaramatið lagt fyrir (Sjálfsmat skólaárið 2001 – 2002; Sjálfsmat skólaárið 2002 – 2003).

Markmiðið með Af hverju Flensborg- könnuninni var að reyna að meta hvaða ástæður liggja að baki vali nemenda á skóla og hvað gæti hindrað nemendur í að velja Flensborg (Sjálfsmat skólaárið 2002 – 2003). Markmiðið með sérdeildarverkefninu var að reyna að meta styrkleika og veikleika deildarinnar (Sjálfsmat skólaárið 2002 – 2003). Markmiðið með kennaramatinu var að kanna hversu vel kennsluaðferðir falla að þörfum nemenda (PISA, 2002; Sjálfsmat skólaárið 2002 – 2003).

Á vorönninni var kennaramatið endurtekið. Ástæðan fyrir því var sú að u.þ.b 15% svara úr kennaramatinu á haustönninni var óútfyllt. Það var því mat sjálfsmatsstjóra, skólameistara og sviðstjóra náttúrufræðibrautar að endurtaka kennaramatið fyrir náttúrufræðibraut skólans.

Þá fengu útskriftarnemar sem útskrifuðust vorið 2004 spurningar sem viku að viðhorfum þeirra til þeirrar menntunar sem þeir hafa fengið í Flensborg, aðstöðu til náms og leiks og félagslífs í skólanum. Þessi könnun var lögð fyrir í páskafriinu 2005 (Sjálfsmat skólaárið 2001 - 2002; Sjálfsmat skólaárið 2002 - 2003). Að venju var verkefnið Hlýtt á nemendur lagt fyrir í lok vorannar 2005, auk þess sem nú var bætt við verkefninu Hlýtt á kennara. (Sjálfsmat skólaárið 2001 - 2002; Sjálfsmat skólaárið 2002 - 2003).

Athugun á stöðu forvarna og lífsstíls meðal nemenda var lögð fyrir á vordögum 2005. Tilgangurinn með verkefninu var að byggja upp þekkingargrunn til þess að stuðla frekar að heilbrigðum lífsstíl meðal nemenda (viðauki 4).

Með skýrslum deilda var reynt að fá upplýsingar um þróunar- og nýbreytnistarf innan skólans, samstarf innan deilda og samskipti við aðra, kennsluáætlanir, brottfall úr áföngum og próf (Sjálfsmat skólaárið 2001 - 2002; Sjálfsmat skólaárið 2002 - 2003). Að lokum var ætlunin að reyna að segja eitthvað til um virðisauka þess náms sem nemendum er boðið upp á í íslensku, stærðfræði og ensku. Aðferðin við matið byggðist á eftirfarandi þáttum:

Þróun matstækja

Vali á þátttakendum

Gagnasöfnun

Greiningu gagna

Þróun matstækja

Við Af hverju Flensburg – könnunina var stuðst við „critical incident” aðferðafræði Flanagan, en sjálfsmatsstjóri vann spurningarnar (Denzin og Lincoln, 1998; Flanagan 1954; 1949; Fullan 1999; Whitley 1996; Creswell 2002).

Við kennaramatið var stuðst við spurningar þróaðar af Arreola (1995), McKeachie (1999) (sjá viðauka 2). Spurningalistinn stóð saman af fjölvalsspurningum og einni opinni spurningu. Sjálfsmatshópurinn valdi spurningar sem síðan voru þýddar yfir á íslensku samkvæmt leiðbeiningum Maxwell (1996) og Mullis (1996). Spurningalistinn var forprófaður í einstaka nemendahópum. Tilgangurinn með forprófun var að kanna hvort spurningarnar svöruðu því sem leitað var eftir. Í öðru lagi kemur fram hvort þátttakendur skilja auðveldlega um hvað er verið að spyrja. Að síðustu segir forprófun til um hvort spurningarnar, sem lagðar eru fyrir nemendur, veiti þær upplýsingar sem leitað er eftir (Whitley 1996; Creswell 2001).

Matið á sérdeildinni byggðist á viðtölum við kennara, nemendur og forráðamenn þeirra nemenda sem í deildinni voru (Denzin og Lincoln 1998; Flanagan 1954; 1949; Fullan 1999; Whitley 1996; Creswell 2002). Sjálfsmatsstjóri vann verkefnið í samvinnu við skólameistara og forstöðumann sérdeildarinnar.

Athugun á stöðu forvarnarmála við skólann var byggð á þjónustu Zoomerang, svipaðs verkefnis sem lagt hafði verið fyrir á Akureyri, og lífsstílsverkefnis sem lagt hafði verið fyrir í Danmörku (SSP – Samarbejde; Forudsætning og organisation, pp 28 – 32; <http://www.zoomerang.com>). Forvarnafulltrúi skólans og sjálfsmatsstjóri stóðu að vinnu við verkefnið sem lagt var fyrir á vordögum 2005.

Stuðst var við þjónustu Zoomerang vegna spurninga sem sneru að viðhorfi útskriftarnema sem útskrifuðust vorið 2004 til veru þeirra í Flensburg. Í þessu verkefni var einblínt á menntun, aðstöðu og félagslíf. Í verkefninu var spurt um þætti eins og gæði menntunar, orðspor skólans, reynslu af kennslu, áhuga fyrir námi og kostnað við nám. Verkefnið var líka lagt fyrir nýnema í formi opinna spurninga á haustönninni. Verkefnið var forprófað með sama hætti og kennaramatið og Af hverju Flensburg – verkefnið (sjá viðauka 4).

Verkefnið var unnið af sjálfsmatsstjóra í samvinnu við skólameistara. Hlýtt á nemendur – verkefnið var unnið af skólameistara og sjálfsmatsstjóra í samvinnu við nemendafélag skólans en í því verkefni var meðal annars spurt um húsnæði og aðstöðu nemenda til náms og leiks. Verkefnið Hlýtt á kennara var undirbúið af skólameistara og aðstoðarskólameistara en það var unnið á sama hátt og verkefnið Hlýtt á nemendur (Sjálfsmat skólaárið 2001 – 2003; Sjálfsmat skólaárið 2002 - 2003). Verkefnið Hlýtt á kennara var unnið með svipuðum hætti og verkefnið Hlýtt á nemendur nema hvað kennarar skólans tókust á við það verkefni.

Tilhögun og framsetning skýrslna deilda er sótt að mestu í 23. grein framhaldskólalaga frá 1996. Auk þess sem stuðst er við þá þróun sem á þeim skýrslum hefur orðið síðustu ár (Sjálfsmat skólaárið 2001 - 2003; Sjálfsmat skólaárið 2002 - 2003). Kennarar skólans, fagstjórar og sviðsstjórar unnu skýrslur deilda út frá leiðbeiningum frá sviðsstjórum, skólameistara og sjálfsmatsstjóra.

Nemendur skólans þreyttu samræmd stúdentspróf í íslensku, stærðfræði og ensku vorið 2005. Ætlunin var að nýta upplýsingar úr þessum prófum til þess að segja eitthvað til um virðisauka í námi nemenda við Flensborgarskólann í Hafnarfirði. En forsendur mælinga á virðisauka eru að próf fari fram árlega, að gagnaskráning sé rafræn, að nemendur og kennarar hafi sínar kennitölur, að fjöldi nemenda í hverju prófi, frá hverjum skóla sé nægilegur til þess að marktæk tölfræðileg úrvinnsla geti farið fram, að lokum að búin sé til mælistika sem geti mælt virðisauka í námi nemenda (Doran 2003).

Val þátttakenda

Foreldrar nýnema voru spurðir um val nemenda á skóla (Flanagan 1954; 1949; Fullan 1999; Whitley 1996; Creswell 2002; Sjálfsmat skólaárið 2001 - 2002; Sjálfsmat skólaárið 2002 - 2003). Við kennara/áfangamatið svöruðu nemendur spurningunum hjá kennurum náttúrufræðibrautar (Sjálfsmat skólaárið 2001 - 2002; Sjálfsmat skólaárið 2002 - 2003). Allir kennarar sérdeildarinnar, stuðningsfulltrúar, kennarar sem fá nemendur sérdeildar inn í hópa til sín, forráðamenn nemenda sérdeildarinnar og þeir nemendur sérdeildarinnar, sem höfðu áhuga, voru teknir í viðtöl (Flanagan 1954; 1949; Fullan 1999; Denzin og Lincoln 1998; McNiff 2001). Kennarar voru beðnir um að skrifa sjálfsmatskýrslu fyrir hvern áfanga fyrir sig. Þeim skrifum var ætlað að liggja til grundvallar skýrslum deilda (Airasian 1997; Framhalsskólalög 1996).

Öllum nemendum skólans var boðin þátttaka í forvarna – verkefninu á vorönn 2005. Flestum nýnemum var boðin þátttaka í verkefninu sem beindist að fyrstu viðhorfum þeirra til náms, aðstöðu og félagslífs í skólanum. Útskriftarnemum, sem útskrifuðust vorið 2004, var boðin þátttaka í könnuninni sem beindist að viðhorfum þeirra til náms, aðstöðu og félagslífs í skólanum. Flestallir nemendur skólans áttu kost á að taka þátt í Hlýtt á nemendur – verkefninu. Hlýtt á kennara – verkefnið var lagt fyrir á kennarafundi vorið 2005. (Sjálfsmat skólaárið 2001 - 2002; Sjálfsmat skólaárið 2002 - 2003). Námsárangur þeirra nemenda, sem tók samræmd stúdentspróf vorið 2005, verður athugaður varðandi virðisauka þeirrar fræðslu sem nemendur fá í íslensku, stærðfræði og ensku (Doran 2003). Hins vegar lágu þessar upplýsingar ekki fyrir þegar til átti að taka.

Gagnasöfnun

Foreldrar, sem mættu til boðaðs foreldrafundar í októbermánuði 2004, svöruðu spurningum varðandi val nemenda á skóla. Umsjónarkennarar nýnemar fengu þeim opnar spurningar varðandi nám, aðstöðu og félagslíf í skólanum. Áfangamatskönnunin var lögð fyrir nemendur í annarri viku nóvembermánaðar árið 2004. Þessi könnun var endurtekin í heild sinni á vorönn 2005. Þeir kennarar, sem tóku þátt í henni, fengu afhent umslag með spurningablöðum og miða fyrir upplýsingar um áfangann, um hvaða hóp var að ræða og hvaða kennara. Kennarinn afhenti nemendum spurningablöðin í kennslustund og nemendur svöruðu. Kennarinn setti miðann útfylltan með upplýsingunum um áfangann í umslagið. Einn nemandi í hópnum var fenginn til þess að safna saman spurningablöðunum og setja þau í umslagið.

Viðkomandi nemandi afhenti umslögin með útfylltum svarblöðum á skrifstofu skólans (Creswell 2001; Sjálfsmat skólaárið 2001 - 2002; Sjálfsmat skólaárið 2002 - 2003). Áður en gögnin voru send í skönnun tóku skólameistari og sjálfsmatsstjóri öll óútfyllt svör úr umslögunum. Auk þess sem þeir kennarar, sem áhuga höfðu, gátu lagt matið fyrir alla sína áfanga bæði á haust - og vorönn. Kennarar skrifuðu sjálfsmatsskýrslur sínar um hvern áfanga fyrir sig. Síðan komu kennarar einstakra deilda saman og skrifuðu sameiginlega sjálfsmatsskýrslu fyrir viðkomandi deild. Sjálfsmatsskýrslur kennara tóku mið af þróunar- og nýbreytnistarfi innan deildarinnar, samstarfi og samskiptum við aðra, kennsluáætlunum, brottfalli og prófum. Þessum skýrslum var komið til skólameistara og sjálfsmatsstjóra um miðjan janúar 2002 (Framhaldsskólalög 1996; Fullan 1999; Iwanicki 2001; Iwanicki 1990; Marrow 1969; Maxwell, 1996; McKeachie 1999; McNiff 2001).

Þátttakendur í matinu á sérdeildinni voru teknir í viðtöl í lok nóvember og byrjun desember haustið 2004. Þátttakendur fengu opnar spurningar sem sneru að því hvað vel er gert innan deildarinnar og hvernig bæta mætti starfið enn frekar. Viðtölin voru ekki tekin upp heldur voru þau skráð niður og borin undir þátttakendur til að staðfesta hvort rétt væri eftir þeim haft eða ekki. Öllum nemendum skólans var boðin þátttaka í forvarna/lífsstíls – könnuninni. Nemendur, sem Flensborgarskólinn veitir netfang, fengu rafpóst þar sem þeim

var boðin þátttaka í könnuninni. Með rafpóstinum var krækja sem leiddi þátttakendur inn á vefsíðu með nokkrum fjölvalsspurningum um forvarnir og lífsstíl. Þátttakendur svöruðu spurningunum rafrænt og sendu þær til Zoomerang sem vann tíðnidreifingu fyrir hverja spurningu með sjálfvirkum hætti. Útkomu úr opnum spurningum í könnuninni var safnað saman með aðstoð Zoomerang. Gögnum um viðhorf útskriftarnema sem útskrifuðust vorið 2004 til menntunar, aðstöðu og félagslífs var safnað með sama hætti með aðstoð Zoomerang. Verkefnið Hlýtt á nemendur var lagt fyrir í skólanum þann 29. mars. Ætlast var til að nemendur tíunduðu að minnsta kosti tvö jákvæð atriði og tvö neikvæð atriði sem vörðuðu efni viðkomandi hóps. Í hverjum hópi var hópstjóri og ritari sem sá um skráningu svara. Að verkefnavinnu lokinni skiluðu nemendur niðurstöðum sínum á skrifstofu skólans. Inn í þessa skýrslu eru teknar athugasemdir nemenda varðandi MySchool og Innu. Verkefnið Hlýtt á kennara var unnið með svipuðum hætti (sjá viðauka 7).

Greining gagna

Sjálfsmatsstjóri ásamt skólameistara skólans sá um greiningu gagna úr svörum foreldra gagnvart vali nemenda á skóla. Sjálfsmatsstjóri ásamt forvarnafulltrúa sá um greiningu gagna í forvarnar/lífsstíls könnuninni. Eftir að söfnun gagna úr kennara/áfangamatinu lauk voru þau skönnuð af Námsmatsstofnun. Áður en gögnin voru send í skönnun tóku sjálfsmatsstjóri og skólameistari öll útfyllt svarblöð úr umslögnum. Eftir að skönnun lauk sendi Námsmatsstofnun gögnin í tölvutæku formi til sjálfsmatsstjóra.

Sjálfsmatsstjóri sá um að skilgreina breytur, búa til tíðnitöflur og línurit fyrir hverja spurningu. Skólameistari sá um að taka saman svör nemenda við opnu spurningunni og koma þeim upplýsingum til viðkomandi kennara. Sviðsstjórar lásu skýrslur deilda og flokkuðu þau gögn. Sjálfsmatsstjóri, skólameistari og forstöðumaður sérdeildarinnar sáu um greiningu gagna varðandi mat á sérdeildinni. Sjálfsmatsstjóri og skólameistari sáu um greiningu svara nýnema við spurningum um nám, aðstöðu og félagslíf í skólanum. Sjálfsmatsstjóri sá um flokkun svara útskriftarnema sem útskrifuðust vorið 2004 um nám, aðstöðu og félagslíf í skólanum. Aðstoðarskólameistari ásamt starfsmönnum skrifstofu skólans sá um greiningu gagna úr Hlýtt á nemendur- og Hlýtt á kennara- verkefnunum og gagna úr svörum útskriftarnema.

Útkoma

Af hverju Flensborg
Kennara/Áfangamat
Menntun, aðstaða, félagslíf
Sérdeild
Forvarnir/lífsstíll
Hlýtt á nemendur
Hlýtt á kennara
Skýrslur deilda
Um virðisauka

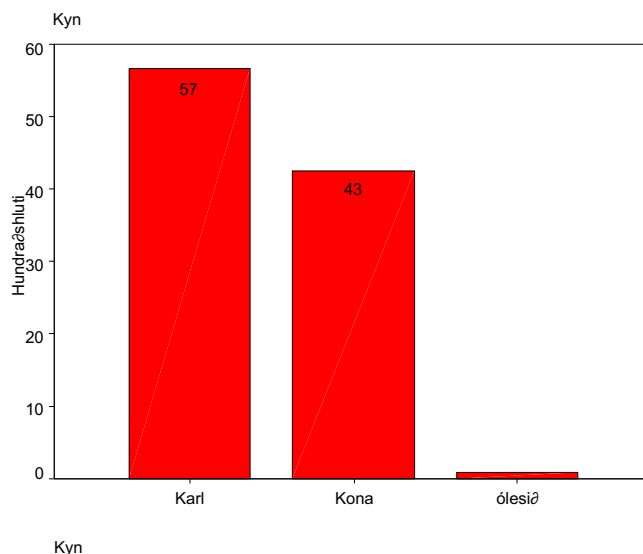
Af hverju Flensborg

Í svörum foreldra við því hvað ræður mestu um val nemenda á skóla kom fram að búseta hefur þar mest áhrif. Áhrif frá vinahópi komu líka inn sem og gott orðspor sem virðist fara af skólanum og að síðustu þrýstingur frá fjölskyldu sem hefur áhrif á það af hverju nemendur ákveða að sækja skólann. Foreldrar bentu enn fremur á að nemendur hafi fengið góðar viðtökur í skólanum og foreldrar séu ánægðir.

Kennara/Áfangamat

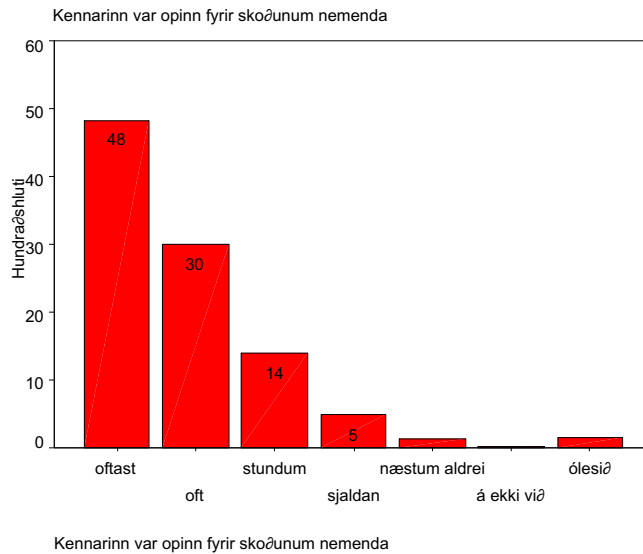
Breyturnar fyrir fjölvalpurningarnar fyrir kennaramatið voru flokkaðar sem *oftast, oft, stundum, sjaldan, næstum aldrei, á ekki við, ógreinilegt og ólesið*. Fyrsta spurning var um kyn og voru 57% þátttakenda karlar og 43% voru konur. Útkoman úr fyrstu spurningu kemur fram á mynd 1.

Mynd 1



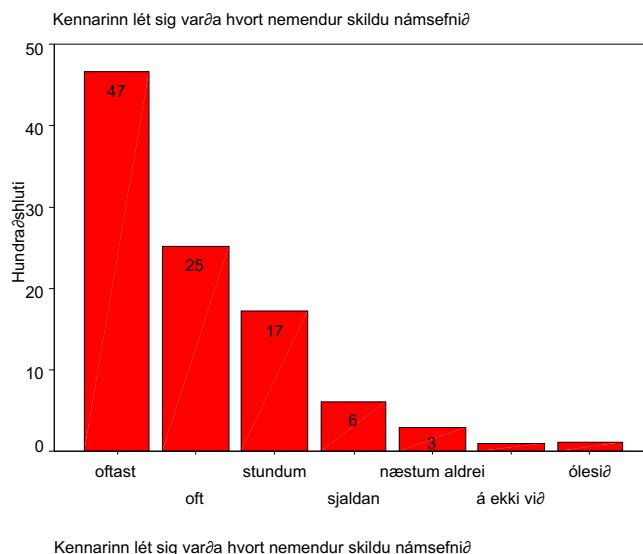
Önnur spurning hljóðaði svo: „Kennarinn var opinn fyrir skoðunum nemenda.“
78% svara féllu í flokkana *oftast* og *oft*. Prósentuhlutfall fyrir hverja breytu í spurningu tvö kemur fram á mynd 2.

Mynd 2



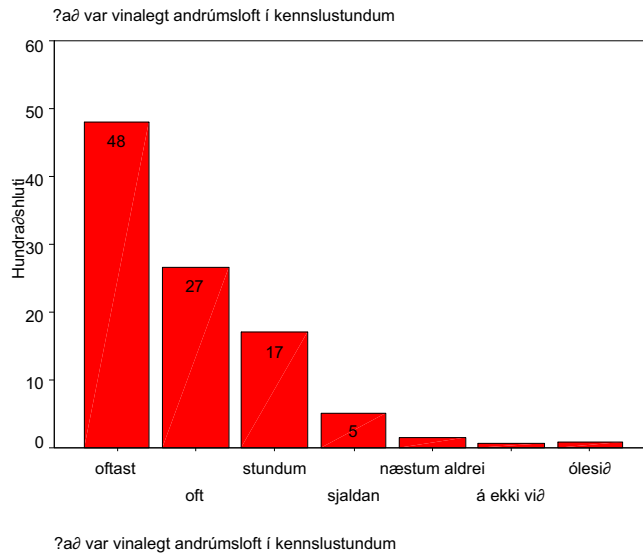
Þriðja spurningin hljóðaði svo: „Kennarinn lét sig varða hvort nemendur skildu námsefnið.“ 72% svara við þeirri spurningu féllu í flokkana *oftast* og *oft*.
Útkoman úr spurningu þrjú kemur fram á mynd 3.

Mynd 3



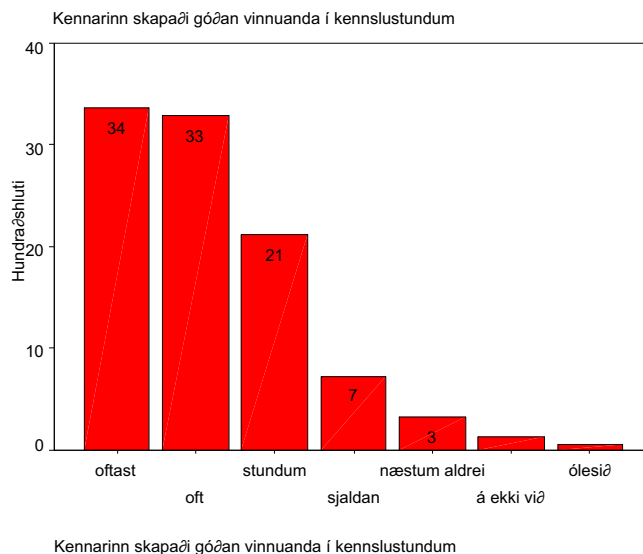
Fjórða spurningin var svohljóðandi: „Það var vinalegt andrúmsloft í kennslustundum.“ 75% svara féllu í flokkana *oftast* og *oft*. Útkoman er sýnd á mynd 4.

Mynd 4



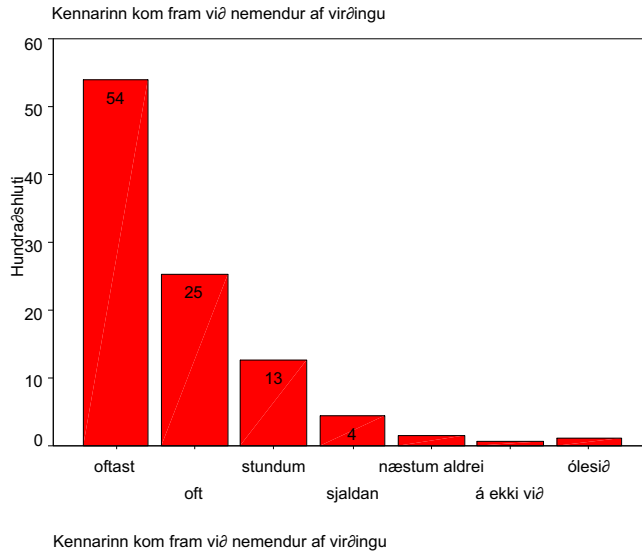
„Kennarinn skapaði góðan vinnuanda í kennslustundum“ var spurningin í fimmta lið. Féllu 67% svara í flokkana *oftast* og *oft*. Útkoman úr fimmtu spurningu birtist á mynd 5.

Mynd 5



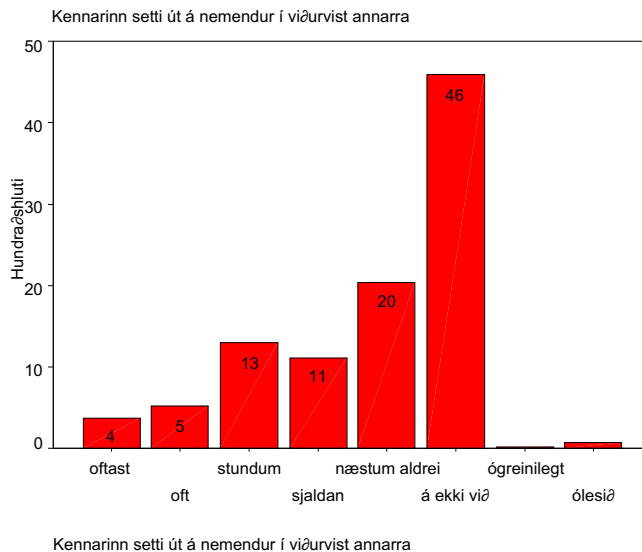
Sjötta spurning var svohljóðandi: „Kennarinn kom fram við nemendur af virðingu.“ 79% svara féllu í flokkana *oftast* og *oft*. Útkoman úr sjöttu spurningu sést á mynd 6.

Mynd 6



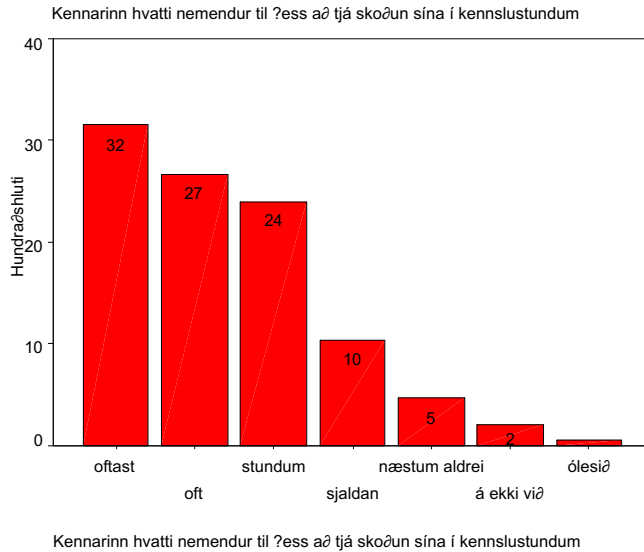
Sjöunda spurning hljóðaði svo: „Kennarinn setti út á nemendur í viðurvist annarra.“ Sextíu og sex prósent svara féllu í flokkana *næstum aldrei* og *á ekki við*. Útkoman birtist á mynd 7.

Mynd 7



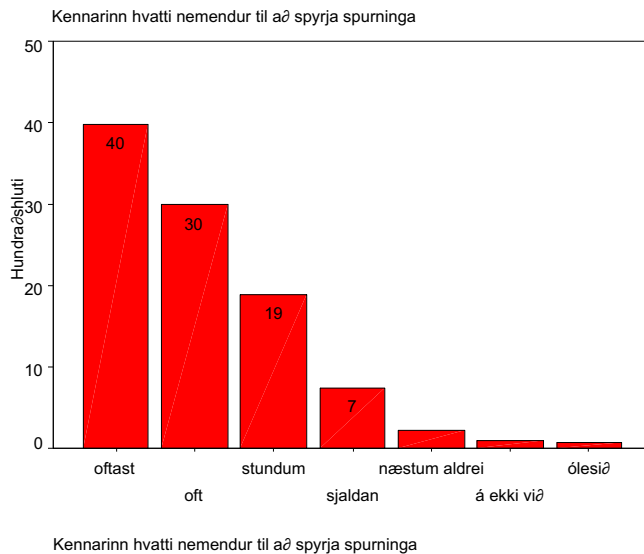
Áttunda spurningin var: „Kennarinn hvatti nemendur til þess að tjá skoðun sína í kennslustundum“ og féllu 59% svara í flokkana *oftast* og *oft*. Útkoman úr áttundu spurningu kemur fram á mynd 8.

Mynd 8



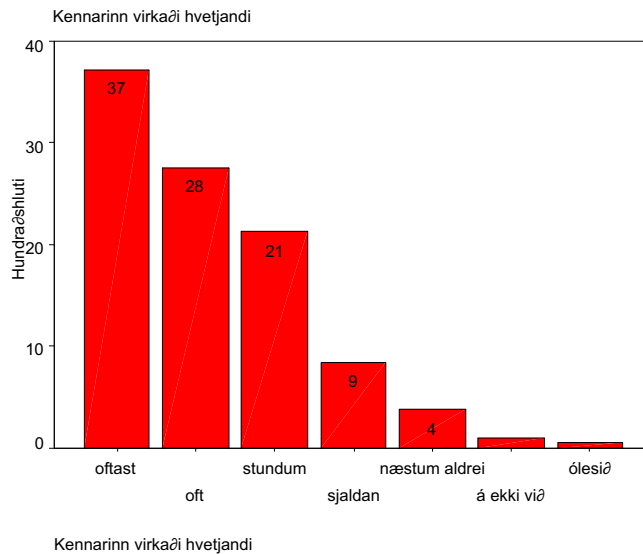
Níunda spurningin hljóðaði svo: „Kennarinn hvatti nemendur til að spyrja spurninga.“ Sjötíu prósent svara við þeirri spurningu féllu í flokkana *oftast* og *oft*. Útkoman úr níundu spurningu kemur fram á mynd 9.

Mynd 9



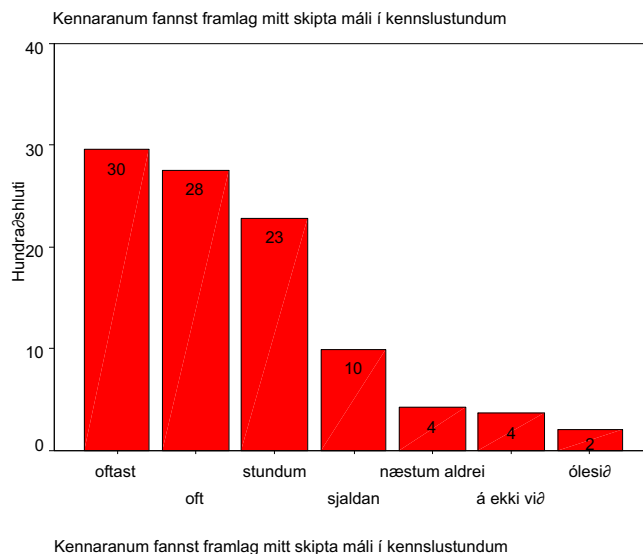
„Kennarinn virkaði hvetjandi“ var spurningin í tíunda lið, og féllu 65% svara í flokkana *oftast* og *oft*. Útkoman úr tíundu spurningu birtist á mynd 10.

Mynd 10



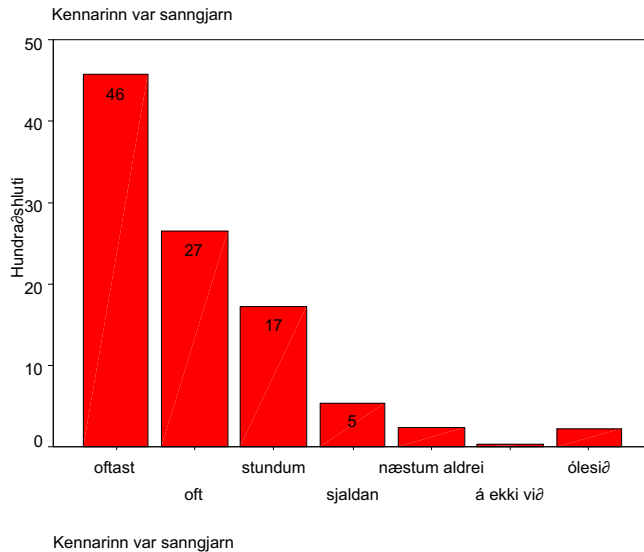
Ellefta spurning var svohljóðandi: „Kennaranum fannst framlag mitt skipta máli í kennslustundum“ og féllu 58% svara í flokkana *oftast* og *oft*. Útkoman úr elleftu spurningu sést á mynd 11.

Mynd 11



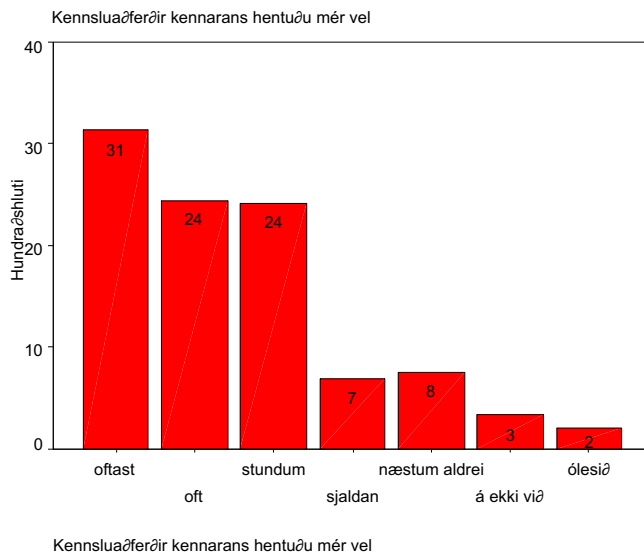
Tólfta spurning hljóðaði svo: „Kennarinn var sanngjarn.“ Sjötíu og fimm prósent svara við þeirri spurningu féllu í flokkana *oftast* og *oft*. Útkoman úr tólftu spurningu kemur fram á mynd 12.

Mynd 12



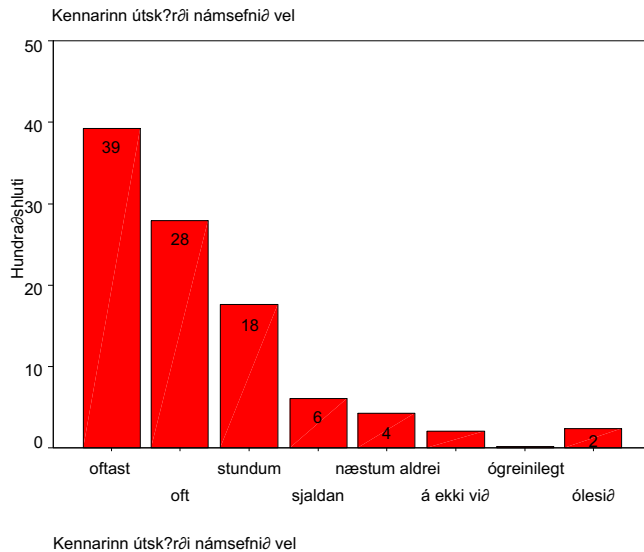
„Kennsluaðferðir kennarans hentuðu mér vel“ var þrettánda spurningin. Fimmtíu og fimm prósent svara féllu í flokkana *oftast* og *oft*. Útkoman úr þrettánda spurningu birtist á mynd 13.

Mynd 13



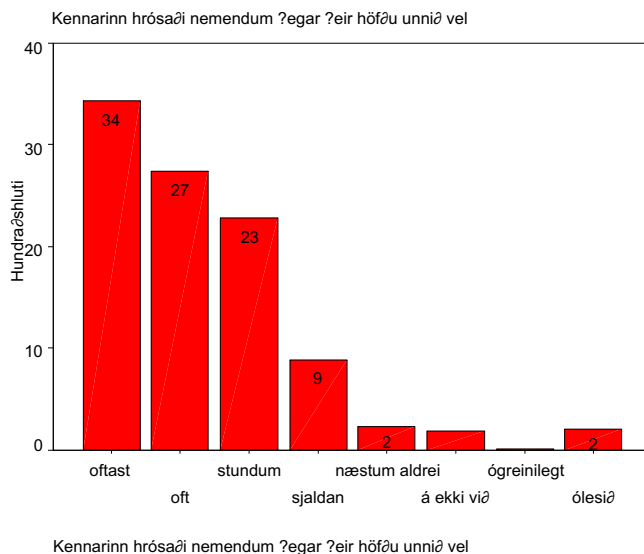
Fjórtaða spurningin var: „Kennarinn útskýrði námsefnið vel.“ Sextíu og sjö prósent svara féllu í flokkana *oftast* og *oft*. Útkoman úr fjórtaðu spurningu kemur fram á mynd 14.

Mynd 14



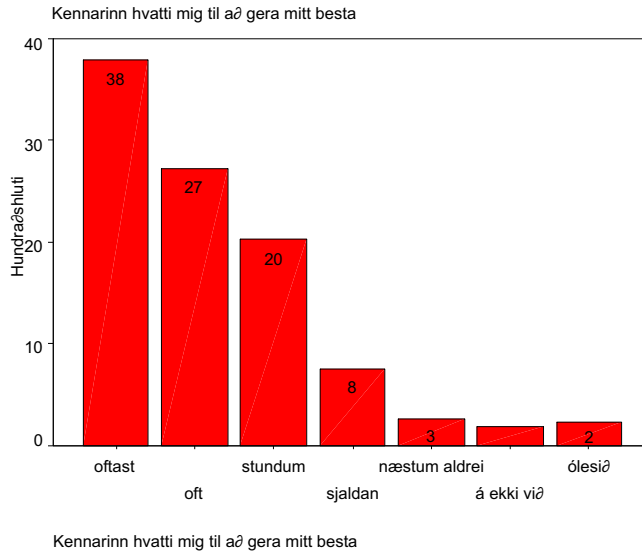
„Kennarinn hrósaði nemendum þegar þeir höfðu unnið vel“ var spurningin í fimmtánda lið og féllu 61% svara í flokkana *oftast* og *oft*. Útkoman úr fimmtánda spurningu birtist á mynd 15.

Mynd 15



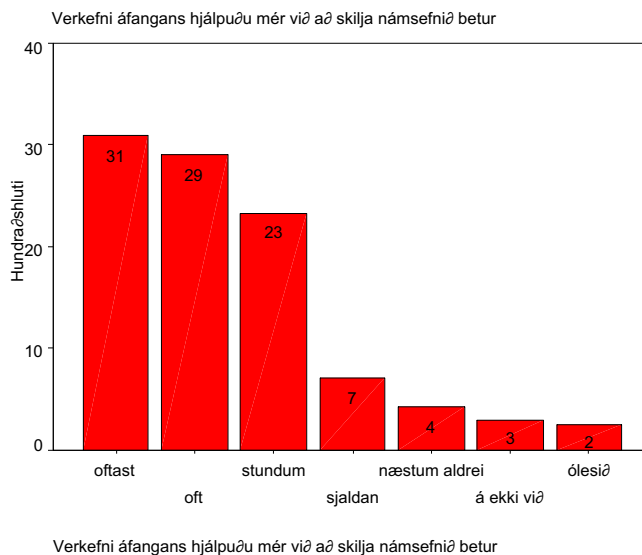
„Kennarinn hvatti mig til að gera mitt besta“ var spurningin í sextánda lið og féllu 65% svara í flokkana *oftast* og *oft*. Útkoman úr sextánda spurningu birtist á mynd 16.

Mynd 16



Sautjándi spurning hljóðaði svo: „Verkefni áfangans hjálpuðu mér við að skilja námsefnið betur.“ Sextíu og fimm prósent svara við þeirri spurningu féllu í flokkana *oftast* og *oft*. Niðurstaðan úr sautjándi spurningu kemur fram á mynd 17.

Mynd 17



Flestir þátttakenda eða 36,5% höfðu lokið 0–35 einingum; 23,5% höfðu lokið 36–71 einingu; 18,2% höfðu lokið 72–107 einingum og 18,8% þátttakenda höfðu lokið 108 einingum eða meira. Svör frá 2,9% þátttakenda um einingafjölda féllu í flokkinn *ólesið eða ógreinilegt*. Fjórtán komma fimm prósent þátttakenda kaus að gera athugasemdir undir liðnum *Annað sem þú vilt taka fram* (sjá viðauka 2).

Opin spurning í áfangamatinu

Í áfangamatinu var opin ein opin spurning þar sem nemendum gafst kostur á að koma fram athugasemdum. Skólameistari og aðstoðarskólameistari fóru yfir öll blöðin, skráðu niður athugasemdir sem síðan var komið til kennara í viðtölum þegar farið var yfir niðurstöður matsins. Af 1570 matsblöðum komu fram athugasemd í 256 svörum. Í allmörgum tilvikum hafði nemandin einungis sett nei, kross eða annað tákn á þetta svæði á svarblaðinu þannig að það var lesið sem svörun þegar listarnir voru skannaðir inn. Virkar athugasemdir/umsagnir voru því einungis u.þ.b. 150.

Athugasemdir/umsagnir nemenda, sem komu fram á þennan hátt, voru nær undantekningarlaust málefnalegar og í samræmi við svör þeirra að öðru leyti í spurningalistanum.

Þar sem áfangamatið á raungreinasviði kom almennt vel út þá kemur ekki á óvart að athugasemdir nemenda eru almennt á mjög jákvæðum nótum, hrós um einstaka kennara, kennsluaðferðir eða áfanga. Í svörum nemenda kemur fram að þeir leggja mikið upp úr því að kennari sé jákvæður, hvetjandi, sanngjarn og fylgist með því sem nemendur eru að gera og veiti þeim á þann hátt jákvætt aðhald í náminu.

Nemendur virðast almennt ánægðari með áfanga þar sem mikil fjölbreytni er í námsmati og almennt ánægðari með símatsáfanga en áfanga sem byggjast mest á lokaprófi.

Í nokkrum tilvikum koma fram ábendingar um það sem betur má fara að dómi nemenda. Þar er nefnt að ekki sé nægjanlega góður vinnufriður í kennslustundum, þar vanti meiri fjölbreytni í kennsluaðferðir, útskýringar kennara séu ekki nægjanlegar, of hratt farið yfir námsefni. Nemendur gera athugasemdir við kennara ef þeir upplifa að talað sé niður til þeirra og þeir

gagnrýndir fyrir framan aðra nemendur í kennslustundum. Gagnrýni beinist einnig að því að einstaka kennarar skili verkefnum seint eða ekki til baka og athugasemdir eða leiðréttingar á verkefnum séu ekki fullnægjandi. Þá virðist sem nemendur upplifi í einhverjum tilvikum að ekki sé nægjanlegt samræmi milli kennara sem kenna sömu eða samsvarandi áfanga.

Það má fullyrða að þær ábendingar, sem fram komu frá nemendum í þessari spurningu, hafi verið gagnlegar við úrvinnslu og því kostur að hafa þennan möguleika í spurningalistanum.

Menntun, aðstaða, félagslíf – nýnemar

Nýnemar sögðu að flestir kennarar skólans væru góðir og sú menntun sem þeir hafi fengið hingað til væri góð. Þeir bættu því við að orðspor skólans færi batnandi og að kennarar skólans sinntu nemendum vel. Þeir litu svo á að góðir möguleikar væru á háskólanámi að námi loknu og að sú þjónusta sem skólinn bjóði upp á væri góð.

Aftur á móti bentu nýnemar á að hér væru engin önnur norðurlandamál önnur en danska kennd. Þeir kvörtuðu yfir miklu vinnuálagi og að námsbækur væru dýrar. Að síðustu bentu þeir á að ekki væri fylgst með hvort þeir lærðu heima.

Nýnemar sögðu að kennslustofur skólans væru góðar, staðsetning skólans væri góð og hér væru næg bílastæði. Þeir bentu líka á að aðstaða og þjónusta á bókasafni skólans væri góð. Nýnemar lýstu líka yfir ánægju með þjónustu skrifstofu skólans og mötuneytis. Nýnemar sögðu að þeir fengju persónulega þjónustu.

Hins vegar bentu nýnemar á að húsnæði skólans þyrfti að bæta, stólar og borð í sumum stofum væru úr sér gengin. Aðgangur fyrir hreyfihamlaða er ekki góður og bókasafnið þyrfti að vera stærra. Nýnemum fannst mötuneytið of dýrt og of lítið. Þeir sögðu líka að umgengi þeirra í mötuneytinu mætti vera betri. Að síðustu bentu þeir á að það væri óþefur á ákveðnu salerni skólans.

Nýnemar sögðu að íþróttahúsið, sem skólinn hefur aðgang að, sé gott, íþróttamótin væru skemmtileg og að nemendur standi vel saman. Skemmtanir eru margar og góðar. Nýnemar tóku fram að leiklistin væri góður klúbbur, fréttabréfið væri vel gert og að það væri gott öryggi innan veggja skólans.

Ókostir félagslífsins að mati nýnema felast í lélegri útiaðstöðu til íþróttaiðkunar, almennt lélegu klúbbastarfi, lélegri aðstöðu til klúbbastarfs, oft illa auglýstum viðburðum og íþróttamótum sem höfði eingöngu til þröngs hóps innan skólans. Nýnemar bentu á að það bæri dálítið á klíkuskap í skólanum og að greinarnar í fréttablaðinu mættu vera alvarlegri. Að síðustu bentu nýnemar á að ekki væri krækja í fréttabréfið af vefsíðu skólans.

Haft var samband við útskriftarnema sem útskrifuðust vorið 2004 og spurt um viðhorf þeirra til menntunar, aðstöðu og félagslífs í skólanum eins og gert var vorið sem þeir útskrifuðust. Almennt má segja að viðhorf þessara nemenda virðist jákvæðara gagnvart menntun, aðstöðu og félagslífi heldur en þegar þeir stunduðu nám við skólann.

Sérdeild

Sérdeildin tekur vel á móti nemendum sínum og þátttakendur voru sammála um að fylgd út í bekki væri góð. Samin er námskrá fyrir hvern einstakan nemanda eftir þörfum viðkomandi. Samvinna er mikil innan deildarinnar, auk þess sem yfirstjórn skólans sýnir starfsemi hennar áhuga. Aftur á móti mætti reyna að stuðal að meiri félagslegri blöndun sérdeildanemenda við aðra nemendur skólans. Bæta þarf húsnæðisaðstöðu deildarinnar og tækniúnaður þarf að vera í samræmi við þær kröfur sem gerðar eru til þeirra sem við sérdeildina starfa. Efla má deildina með því að auka þekkingu um málefni hennar innan skólans og gera deildina sýnilegri innan skólans og út á við. Bæta þarf boðleiðir milli almennra kennara og sérdeildar og aðgengi fyrir hreyfihamlaða má bæta mikið. Helstu hindranir í starfsemi deildarinnar birtast í hættu á fordómum og einelti. Að síðustu þá þarf að huga vel að skipulagi útskriftar nemenda í sérdeild.

Forvarnir/lífstíll

Um það bil 60% nemenda taka þátt í skipulögðu félagslífi innan skólans og utan. Nálægt 45% nemenda taka þátt í einhverri skipulagðri íþróttastarfsemi. Þrjátíu og eitt prósent nemenda segist ekki vinna með námi og 37% vinna minna en tíu klukkustundir á viku. Sextíu og fimm prósentum nemenda líður mjög vel eða frekar vel í skólanum en 5% líður frekar illa eða mjög illa.

Þátttakendur hafa yfirleitt ekki leitað aðstoðar neyðarmóttökunnar, neyðarlínunnar 112, Stígamóta, Barnahúss, hjálparsíma Rauða krossins eða annarra hjálparlína. Hins vegar hafa 62% þátttakenda einhvern tíman leitað aðstoðar slysavarðstofunnar. Áttatíu og tvö prósent nemenda eyða 2 klukkustundum eða minna í heimanám hvern dag. Sextíu og eitt prósent nemenda segist örugglega eða kannski mundu nýta sér þjónustu læknis við skólann ef boðið væri upp á hana; 63% nemenda segjast örugglega eða kannski mundu nýta sér þjónustu hjúkrunarfræðings við skólann ef boðið væru upp á þá þjónustu; 40% nemenda segjast örugglega eða kannski mundu nýta sér þjónustu félagsráðgjafa við skólann ef boðið væri upp á hana; 44% nemenda segist örugglega eða kannski nýta sér þjónustu sálfræðings við skólann ef boðið væri upp á slíka þjónustu. Almennt virðast nemendur tileinka sér heilbrigðan lífsstíl (sjá viðauka 4).

Hlýtt á nemendur

Nemendur nota Innu aðallega til þess að skoða mætingu og einkunnir úr prófum. Nemendur halda að villur í vali aukist ef þeir sjái um val með aðstoð Innu. Nemendur benda einnig á að gott væri að sameina innu og MySchool. Nemendur benda á að meira samræmi mætti vera í framsetningu á efni sem kennarar setja upp í MySchool. Félagslíf skólans vinnur á, ölvun ætti ekki að ógilda aðgang að böllum, meiri fjölbreytni í íþróttamótum og listahópurinn mætti vera meira áberandi. Árshátíðin og vakningardagarnir voru vel skipulagðir, nemendur voru ánægðir með þátttöku í Morfis. Nemendur eru yfirleitt ánægðir með heimasíðu NFF og skoða helst myndirnar eftir viðburði. Það mætti vera meira um fréttir og greinar um það sem nemendur hafa áhuga á og uppfærsla síðunnar mætti vera hraðari. Nemendur voru ánægðir með Draupni en vildu helst fá betri þátttöku nemenda í myndatöku. Nemendur voru ánægðir með Árshátíðardiskinn. Það er álit nemenda að nýtt húsnæði muni bæta aðstöðu þeirra mikið og sennilega auka aðsókn að skólanum.

Hlýtt á kennara

Helstu breytingar á starfi kennarans síðustu ár virðast felast í meiri samvinnu kennara og nemenda. Ákveðinn sveigjanleiki fylgir starfinu en þó er það mjög

bindandi á starfstíma skólans. Agavandamál, sérstaklega í hópi nýnema, hafa færst í vöxt. Mikilvægt er að skólinn taki strax ákveðið á agavandamálum. Erfitt er að stunda nám eða endurmenntun á skólaárinu. Kröfur um aðgang nemenda að kennurum virðast hafa aukist. Ný tækni er ekki alltaf þess virði að eltast við. Mikilvægara er að nemendur geri sér grein fyrir skyldum sínum jafnframt því að vera meðvitaðir um réttindi sín. Kennarar óttast að samræmd próf komi til með að stýra kennslu of mikið og að þau dragi úr möguleikum skólanna til sérstöðu. Reikna má með að skólarnir verði metnir eftir árangri nemenda í samræmdum prófum. Um mat á skólastarfinu almennt kom fram að kennarar fengju heimsóknir utanaðkomandi fagmanna til leiðsagnar og stuðnings við framkvæmd kennslu. Aðstaða nemenda er ekki góð og kennarar hafa lítil úrræði til þess að taka á þeim vandamálum sem koma upp í kennslustofunni yfir veturinn. Kennarar hafa tilhneigingu til þess að víkja frá þeim reglum sem settar eru í upphafi annar og væntingar til nemenda minnka. Símatið ætti að jafna vinnuálag yfir önnina. Skólinn er vel kynntur. Ætlun stjórnenda skólans að taka meira mið af raunmætingu nemenda mætir stuðningi kennara. Umsjónarkennarar halda vel utan umsjón nýnema. Mikilvægt er að umsjónarkennarar þekki vel til þeirra námsbrauta sem umsjónarnemar þeirra eru á þar sem slíkt ætti að auðvelda ráðgjöf og liðsinni. Skólinn verður að mæta þörfum nemenda sem búa við erfiðar aðstæður, t.d með því að bjóða upp á þjónustu sálfræðings. Nefnt var að í Danmörku taki nemendur, sem sýna slaka ástundun, frekari próf en þeir nemendur sem stunda námið betur. Með nýju skólahúsi koma miklar væntingar en nýtt skólahús leysir ekki öll vandamál. Aðstaða til annars en kennslu ætti að lagast og vinnuaðstaða nemenda og kennara að batna til muna. Ótvírætt gagn er að því að hafa skólareglur sýnilegar og kennarar mættu ganga betur eftir því að þessar reglur séu í heiðri hafðar. Fram kom að ekki sé rétt að setja ákveðnar greinar ofar öðrum í markmiðasetningu skólans. Auk þess sem lítið rúm sé gefið fyrir nám utan kennslustofa eins og t.d vettvangsferðir og heimsóknir. Skipulag stokka mætti hugsanlega endurskoða með tilliti til þess að stytta föstudag en nýta miðvikudaga betur. Að lokum kom fram að mikilvægt væri að kynna nýnemum MySchool og Innu strax í upphafi náms þeirra í skólanum.

Skýrslur deilda

Þróunar- og nýbreytnistarf er mikið á öllum stúdentsbrautum skólans. Skólinn átti í samstarfi við skóla m.a í Finnlandi, Danmörku og Bandaríkjum Norður Ameríku auk samstarfs við skóla og aðila í atvinnulífinu hér innanlands.

Námsmat og próf fara fram með hefðbundnum hætti en þó ber aðeins á að boðið sé upp á sleppikerfi. Raungreinakennarar hafa miklar áhyggjur af miklu falli í stærðfræði. Rafrænt kennsluefni verður algengara bæði á neti og geisladiskum.

Um virðisauka

Nemendur Flensborgarskólans í Hafnarfirði sátu samræmd próf í íslensku, stærðfræði og ensku á síðasta skólaári. Upplýsingar úr þessum prófum eru ekki aðgengilegar á þessari stundu og því er ekkert hægt að segja til um virðisauka að svo komnu máli.

Niðurstöður/Umræða

Í upphafi haustannar 2004 voru síðustu skrefin í Af hverju Flensborg – verkefninu stigin. Haldið var áfram með „critical incident“ verkefni sem lagt var fyrir foreldra nýnema skólans. Í þessu verkefni kom fram að búseta og áhrif frá fjölskyldu ræður mestu um það af hverju nýnemar ákveða að ganga í Flensborgarskólann í Hafnarfirði. Foreldrar nefndu ekki ákveðin atriði sem gætu hindrað nemendur í að sækja nám í Flensborgarskólanum en nefndu þó að áhrif frá vinum gætu haft þar áhrif (sjá viðauka 1).

Nýnemar lýstu yfir ánægju með flesta þætti sem sneru að menntun þeirra í skólanum. Rétt er að benda á að verkefnið var lagt fyrir á fyrstu námsönn þeirra í skólanum og útkoman lýsir eingöngu fyrstu reynslu þeirra af námi í skólanum. Hins vegar bentu nemendur á að einungis eitt Norðurlandamál væri kennt í skólanum, námsbækur væru dýrar og að ekki væri fylgst með hvort þeir lærðu heima eða ekki.

Nýnemar lýstu ánægju með flesta þætti er sneru að aðstöðu þeirra í skólanum. Þeir sögðu að kennslustofur skólans væru góðar, staðsetning skólans væri góð og hér væru næg bílastæði. Þeir bentu líka á að aðstaða og þjónusta á bókasafni skólans væri góð. Nýnemar lýstu líka yfir ánægju með þjónustu skrifstofu skólans og mötuneytis. Nýnemar sögðu að þeir fengju persónulega þjónustu. Aftur á móti bentu þeir á að húsnæði skólans þyrfti að bæta, stólar og borð í sumum stofum væru úr sér gengin. Aðgangur fyrir hreyfihamlaða er ekki góður og bókasafnið þyrfti að vera stærra. Nýnemum fannst mötuneytið of dýrt og of lítið. Þeir sögðu líka að umgengi þeirra í mötuneytinu mætti vera betri. Að síðustu bentu þeir á að það væri óþefur á ákveðnu salerni skólans.

Kostir félagslífsins að mati nýnema felast í því að íþróttahúsið, sem skólinn hefur aðgang að, er gott, íþróttamótin eru skemmtileg og að nemendur standi vel saman. Skemmtanir séu margar og góðar. Nýnemar tóku fram að leiklistin væri góður klúbbur, fréttabréfið væri vel gert og að það væri gott öryggi innan veggja skólans. Þrátt fyrir góða innanhúss – íþróttaaðstöðu þá sögðu nýnemar að aðstaða til íþróttaiðkunar utanhúss væri léleg. Klúbbastarf er bágborið vegna lélegrar aðstöðu, oft illa auglýstir viðburðir og íþróttamót

sem höfði eingöngu til þröngs hóps innan skólans. Að síðustu bentu nýnemar á að ekki væri krækja í fréttabréfið af vefsíðu skólans.

Eins og nýnemar fengu stúdentar sem útskrifuðust vorið 2004 spurningar um menntun, aðstöðu og félagslíf í skólanum. Greinilegt er að ári seinna sjá útskriftarnemendur skólann sinn í aðeins rómantískara ljósi heldur en þegar þeir voru nemendur í skólanum.

Áfangamatið var lagt fyrir náttúrufræðasvið skólans í lok haustannar og endurtekið á vorönn. Í áfangamatinu á haustönn féllu u.þ.b 15% svara í flokkinn ólesið, því var ákveðið að endurtaka matið í heild sinni á vorönninni 2005. Svo virðist sem matið á vorönninni gefi jákvæðari mynd af stöðu náttúrufræðasviðs en matið á haustönninni. Munurinn virðist felast í því að skólameistari og sjálfsmatsstjóri flokkuðu óútfyllt svarblöð úr öllum umslögum áður en að skönnun gagna kom. Sú aðgerð leiddi til þess að í flokkinn ólesið féllu minna en 3% svara. Námsmatsstofnun sá um skönnun gagna og útkoman bendir ekki til þess að þörf sé sérstakra aðgerða fyrir náttúrufræðasvið (sjá viðauka 2).

Sérdeildin tekur vel á móti sínum nemendum og semur sérstaka námsskrá fyrir hvern einstakan nemanda. Samvinna innan deildarinnar er mikil og stjórnendur skólans sýna starfi deildarinnar áhuga. Efla má sérdeildina t.d með því að stuðla að meiri félagslegri blöndun sérdeildarnema við aðra nemendur skólans og með því að auka þekkingu á málefnum sérdeildarinnar innan skólans. Bæta má boðleiðir milli almennra kennara og sérdeildar, auk þessa sem efla má samvinnu sérdeildarinnar við atvinnulífið. Eitthvað ber á ótta gagnvart mögulegum fordómum og einelti. Huga ber vel að skipulagi útskriftar nemenda í sérdeild.

Svo virðist sem flestir nemendur Flensborgarskólans temji sér heilbrigðan lífsstíl. Nemendur eru virkir í félagslífi utan skólans sem innan. Þeir taka þátt í íþróttastarfsemi og líður yfirleitt vel í skólanum. Meirihluti nemenda segist mundu nýta sér heilbrigðisþjónustu í skólanum ef boðið væri upp á hana og 44% nemenda segjast mundu nýta sér félagsráðgjafa ef boðið væri upp á slíka þjónustu.

Í verkefninu Hlýtt á nemendur kom fram að nemendur nota Innu til þess að skoða mætingu og einkunnir. Einnig benda þeir á að gott væri að sameina

Innu og MySchool, auk þess sem samræma mætti framsetningu efnis í MySchool. Nemendur lýsa yfir ánægju með félagslífið. Uppfærsla heimasíðu nemendafélagsins mætti vera örari. Meira mætti vera um fréttir eða greinar í fréttabréfi NFF og nemendur lýstu yfir ánægju með Draupni.

Í verkefninu Hlýtt á kennara kom fram að helstu breytingar á starfi kennarans síðustu ár virðast felast í meiri samvinnu kennara og nemenda. Ákveðinn sveigjanleiki fylgir starfinu en þó er það mjög bindandi á starfstíma skólans. Agavandamál, sérstaklega í hópi nýnema, hafa færost í vöxt. Mikilvægt er að skólinn taki strax ákveðið á agavandamálum. Erfitt er að stunda nám eða endurmenntun á skólaárinu. Kröfur um aðgang nemenda að kennurum virðast hafa aukist. Ný tækni er ekki alltaf þess virði að eltast við. Mikilvægara er að nemendur geri sér grein fyrir skyldum sínum jafnframt því að vera meðvitaðir um réttindi sín. Kennarar óttast að samræmd próf komi til með að stýra kennslu of mikið og að þau dragi úr möguleikum skólanna til sérstöðu. Reikna má með að skólarnir verði metnir eftir árangri nemenda í samræmdum prófum. Um mat á skólastarfinu almennt kom fram að kennarar fengju heimsóknir utanaðkomandi fagmanna til leiðsagnar og stuðnings við framkvæmd kennslu. Kennarar hafa lítil úrræði til þess að taka á þeim vandamálum sem koma upp í kennslustofunni yfir veturinn. Kennarar hafa tilhneigingu til þess að víkja frá þeim reglum sem settar eru í upphafi annar og væntingar til nemenda minnka. Ætlun stjórnenda skólans að taka meira mið af raunmætingu nemenda mætir stuðningi kennara. Með nýju húsi ætti aðstaða til annars en kennslu að lagast og vinnuaðstaða nemenda og kennara að batna til muna. Lítið rúm er gefið fyrir nám utan kennslustofa, eins og t.d vettvangsferðir og heimsóknir. Að lokum kom fram að mikilvægt væri að kynna nýnemum MySchool og Innu strax í upphafi náms þeirra í skólanum.

Skýrslur deilda eru samræmdar eftir 23. grein laga um framhaldsskóla frá 1996. Í samantekt sviðsstjóra kemur fram að þróunar – og nýbreytnistarf innan skólans sé stöðugt og vel sé fylgst með nýjungum innan hinna ýmsu fræðigreina. Samskipti og samstarf er mest innan viðkomandi deilda en samstarf við innlendar menntastofnanir er markvert. Þess utan tekur Flensborgarskólinn í Hafnarfirði þátt í evrópskum samstarfsverkefnum.

Í skýrslu félagsfræðasviðs kemur fram að tækjasalur í íþróttahúsinu við Strandgötu sé afar illa tækjum búinn og aðstaða fyrir nemendur fráhrindandi. Einnig er tölva í vinnuherbergi kennara mjög gömul og seinvirk auk þess sem önnur tölva, sem kennarar hafa haft aðgang að, brann yfir á vordögum. Það er því ljóst að mikilvægt er að endurnýja tölvukost í vinnuherbergi íþróttakennara! Einnig kemur fram strax á haustönn að tölva í stofu 8 sé afar hægvisk sem tefur það að kennsla geti hafist á eðlilegum tíma. Auk þess kemur fram að mæting nemenda hafi verið vandamál eins og í öðrum greinum á þessari önn. Í skýrslunni eru stjórnendur skólans hvattir til að endurskipuleggja mætingarkerfi skólans. Einnig er fjallað um að skil nemenda á verkefnum hafi verið lakari og hafa kennarar áhyggjur af þeirri þróun. Annað sem kom fram í skýrslu félagsgreina á haustönninni er að meira er farið að bera á því að nemendur séu að „afplána“ símatsáfanga þannig að nemandi gefst upp á miðri önn og jafnvel hættir að vinna en getur ekki hætt að mæta þar sem þá hlaðast á hann fjarvistir. Þetta hefur áhrif á vinnuanda hópsins. Að síðustu ítrekar myndlistakennari ósk sýna um leirbrennsluofn. Einnig koma fram væntingar um breytingu á nýtingu skólahúsnæðis með tilkomu nýrrar viðbyggingar hvað myndlistakennslu varðar.

Á raungreinasviði er áhugi fyrir því að vinna meira með „problem based learning“ aðferðir og að innan kennarahópsins verði settur saman hópur sem leiði slíkt verkefni. Eitthvað ber á því að raungreinakennarar hafi tekið upp amerískar kennslubækur og virðist vera nokkur ánægja með það kennsluefni. Kvartað er yfir vinnuleti og fjarvistum nemenda sem skaði út frá sér.

Kennarar í erlendum tungumálum hafa áhyggjur af því hversu fáir nemendur velja að hefja nám á málabraut. Auk þess benda þeir á að kennsluefni í rafrænu formi verði æ algengara og eftirspurn eftir tækni og aðgengi að tölvustofum hafi aukist þess vegna.

Lokaorð og ábendingar

Ákveðnir liðir virðast hafa öðlast fastan sess í sjálfsmati Flensborgarskólans í Hafnarfirði. Skýrslur deilda eru teknar saman á hverju skólaári. Skólaárið 2004 - 2005 fór fram áfangamat fyrir náttúrufræðasvið skólans og skólaárið 2005 - 2006 fer fram áfangamat fyrir málsvið skólans. Hlýtt á nemendur er verkefni sem lagt er fyrir á hverju vori. Bætt hefur við samskonar verkefni sem heitir Hlýtt á kennara. Verkefni, sem snúa að forvörnum og lífsstíl nemenda, eru nokkuð oft lögð fyrir, auk þess sem önnur sjálfsmatsverkefni eru lögð fyrir hagsmunaaðila skólans eftir því sem þurfa þykir og tækifæri gefast til.

Fram undan er frekari vinna samkvæmt langtímaáætlun skólans. Strax og þessi skýrsla liggur fyrir er brýnt að halda fundi með kennurum, starfsmönnum og nemendum um túlkanir á því sem fyrir liggur og skoða þær aðgerðir sem þegar hefur verið gripið til og að hverju skuli stefnt.

Komið hefur verið á samræmdum prófum í íslensku, ensku og stærðfræði. Opinberar niðurstöður úr þessum prófum hafa ekki verið birtar enn þá en samræmd próf ættu að opna dyr til þess að gera tilraun til þess að skoða virðisaukann í námi nemenda allt frá fyrstu samræmdu prófum í grunnskóla til samræmds stúdentsprófs.

Í grein sinni „*Adding Value to Accountability*“ dregur Doran (2003) fram helstu þætti sem þurfa að vera fyrir hendi til þess að mögulegt sé að mæla virðisauka í námi nemenda. Þar heldur hann því fram að forsendur mælinga á virðisauka séu að próf fari fram árlega, að gagnaskráning sé rafræn, að nemendur og kennarar hafi sínar kennitölur, að fjöldi nemenda í hverju prófi, frá hverjum skóla sé nægilegur til þess að marktæk tölfræðileg úrvinnsla geti farið fram, að lokum að búin sé til mælistika sem geti mælt virðisauka í námi nemenda. Þegar á reyndi lágu þessar upplýsingar ekki fyrir.

Í verkefninu Hlýtt á kennara mætti skoða betur hvaða áherslur kennarar vilja leggja á endurmenntun og starfsþjálfun, sérstaklega hvað varðar tímasetningu námskeiða og tækifæri til þess að sækja námskeið sem kennurum standa til boða. Í verkefninu Hlýtt á nemendur mætti kafa dýpra í kennsluaðferðir og hvaða breytingar nemendur vilja sjá í þeim efnunum.

Með nýju húsnæði þarf að kaupa inn ný tæki og tól, starfsemi skólans til hagsbóta. Því er rétt að á skólaárinu 2005 – 2006 verði lögð fyrir athugun á því hvar helsu áherslur í innkaupmum ættu að vera.

Að síðustu, þá hefur verið starfandi almenn deild við Flensborgarskólann undanfarin ár. Síðastliðin ár hefur ugglaust farið fram mikið skipulags- og brautryðjendastarf innan almennu deildarinnar. Hvorki í langtíma- né skammtíma sjálfsmatsáætlun er gert ráð fyrir hvernig skoða megi og bæta starf við almennu deildina. Því er lagt til að á skólaárinu 2005 - 2006 verði unnið að mati á almennu deildinni með þátttöku starfsmanna og hagsmunaaðila. Á þessu stigi er reiknað með að slíkt mat verði framkvæmt með svipuðum hætti og matið á sérdeildinni sem framkvæmt var skólaárið 2004 - 2005 (Sjálfsmat skólaárið 2003 – 2004). Reiknað er með því að gagnasöfnun taki tvö ár.

Heimildir

- Airasian, P.W., Gullickson, A.R. (1997). *Teacher Self Evaluation-Tool Kit*. Corwin Press, Inc. Thousand Oaks, CA. USA.
- Angelo, T.A., & Cross, K.P. (1994). *Classroom Assessment Techniques: A Handbook for College Teachers*. Jossey-Bass. San Francisco. USA.
- Creswell, J.W. (2001). *Educational Research: Planning, Conducting, and Evaluating Quantitative and Qualitative Research*. Prentice Hall. N.Y.
- Denzin, N.K & Lincoln Y.S (Eds) (2000). *Handbook of qualitative Research*. Sage Publications, Inc., Thousand Oaks, CA. USA.
- Doran, H.C. (2004). *Adding Value to Accountability*. Educational Leadership. 61 (3), Nov. 55- 59.
- Flanagan, J.C. (1949). A New Approach to Evaluating Personnel. *Personnel*, 26, 35-42.
- Flanagan, J.C. (1954). The Critical Incident Technique. *Psychological Bulletin*, 51 (4), 327-358.
- Fullan, M. (1999). *Change Forces: The Sequel*. Falmer Press. Philadelphia, PA. USA.
- <http://www.zoomerang.com>
- Iwanicki, E. (2001). *Focusing Teacher Evaluations on Student Learning*. Educational Leadership. Feb. 57-59.
- . (1990). "Teacher Evaluation for School Improvement." *The new handbook on teacher evalutaion*. Newbury Park, CA: Sage. 159-171.
- Lög um framhaldsskóla frá 1996. Alþingi. Nr. 80. 11. júní.
- Marrow, A. J. (1969). *The Practical Theorist: The Life and Work of Kurt Lewine*. Basic Books, Inc., Publishers, New York, NY.
- Maxwell, B (1996). "Translation and Cultural Adaptation of the Survey Instruments" in M.O. Martin and D.L Kelly (eds.), *Third International Mathematics and Science Study (TIMSS) Technical Report, Volume I: Design and Development*. Chestnut Hill, MA: Boston College.
- Maxwell, A. J. (1996). *Qualitative Research Design: An Interactive Approach*. Sage Publications, Inc. Thousand Oaks, CA.

- Mullis, I.V.S., Kelly, D.L., & Haley, K. (1996). "Translation Verification Procedures" in M.O. Martin and D.L Kelly (eds.), *Third International Mathematics and Science Study (TIMSS) Technical Report, Volume I: Design and Development*. Chestnut Hill, MA: Boston College.
- McKeachie, W.J. (1999). *Teaching Tips: Strategies, Research, and Theory for College and University Teachers*. Houghton Mifflin Company. MA. USA.
- McNiff, J, Pamela Lomax, and Jack Whitehead. (2001). *You and Your Action Research Project*. Routledge. London.
- PISA. (2002). *Knowledge and Skills for Life: First Results from PISA 2000. Executive Summary*. Organization for Economic Co-Operation and Development. [Http://www.pisa.oecd.org/Docs/Download/ PISAEExecutive Summary .pdf](http://www.pisa.oecd.org/Docs/Download/PISAEExecutiveSummary.pdf) Sótt á veraldarvefninn í upphafi árs 2002.
- . (2004). *Knowledge and Skills for Life: First Results from PISA 2003. Executive Summary*. Organization for Economic Co-Operation and Development. [Http://www.pisa.oecd.org/Docs/Download/PISAEExecutive Summary. pdf](http://www.pisa.oecd.org/Docs/Download/PISAEExecutiveSummary.pdf) Sótt á veraldarvefninn í lok árs 2004.
- Sanders, J.R. (2000). *Evaluating School Programs: An Educator's Guide*. Corwin Press, Inc. Thousand Oaks, Ca. USA.
- Unnar Örn Þorsteinsson. Sjálfsmat skólaárið 2001-2002. (2002). Skýrsla sjálfsmatshóps skólaárið 2001-2002.
- . Sjálfsmat skólaárið 2002-2003. (2003). Skýrsla sjálfsmatshóps skólaárið 2002-2003.
- . Sjálfsmat skólaárið 2003-2004. (2004). Skýrsla sjálfsmatshóps skólaárið 2003-2004.
- Whitley, Bernard E, JR. (1995). *Principles of Research In Behavioral Science*. Mayfield Publishing Company. Mountain View, CA. USA.